

## *Historia y Naturaleza de la Investigación Social*

La experiencia se adquiere por el estudio y la práctica. No se la puede adquirir sólo con desecharla a menos que se acepte todo lo que implica . . . Los hombres de experiencia no se forman teorizando o unilateralizando. Tienen que estar en contacto con los problemas reales para conocer su naturaleza y hacer un uso efectivo de su preparación académica.—*M. E. Tracy.*

### C A P I T U L O I

#### DESARROLLO DEL MOVIMIENTO DE LA ENCUESTA SOCIAL

Hay algo de majestuoso en los hechos. Lo que es, es. Este inmovible carácter de los hechos, no puede menos que causar la más honda de las impresiones. El contacto con los hechos . . . deja una inolvidable impronta de abolladura sobre la plasticidad de nuestra mente.  
*Mary K. Simkhovitch.*

LOS estudios sociales científicos, son históricamente tan recientes, que es posible trazar su desarrollo con considerable exactitud. Más aún, los datos recogidos por los primeros investigadores son todavía de inmediato interés para la investigación y el examen actual de nuestros estudios. Los principios metódicos, las normas de trabajo, las técnicas sobre el campo empleadas por estos primeros investigadores, no son solamente ornatos históricos, sino que merecen un cuidadoso examen por parte de los estudiantes y necesita formar parte del bagaje de que debe disponer todo competente investigador. En efecto, los modernos profesionales apenas pueden esperar sobrepasar en habilidad, devoción y

celo a hombres como John Howard, o a la exactitud meticulosa de un Federico Le Play, o a las vastas perspectivas de Charles Booth, para no mencionar sino unos cuantos de los primeros investigadores de la vida social. La labor de muchos de ellos, que creyeron que los hechos tenían una fuerza de mayor duración sobre la política pública y que los prejuicios y las opiniones eran formuladas con precipitación, están en pie como un monumento perdurable. Debemos, por lo tanto, analizar la obra del moderno movimiento acerca de la encuesta social, tanto en Europa como en los Estados Unidos de América, confiados en que no solamente ganaremos inspiración, sino también obtendremos un conjunto de datos valiosos, mucha ayuda técnica, reglas mediante las cuales podemos medir nuestros procedimientos y sus resultados, y una perspectiva del campo, de los problemas y de las situaciones sociales.

#### ADALIDES DEL MOVIMIENTO DE LA ENCUESTA SOCIAL EN EUROPA

La pobreza, la miseria, las privaciones, los barrios pobres, el crimen, la explotación de los grupos de trabajadores, los odios raciales y muchos otros problemas raciales, han sido observados y descritos de modo realista por muchos escritores y poetas de todos los países del mundo civilizado, desde tiempo inmemorial. Estas descripciones, principalmente periodísticas, presentan las condiciones y los problemas existentes con bastante exactitud; pero fracasan porque no nos dan un conjunto de hechos específicos, considerados científicamente y comprobados experimentalmente, que pudieran servir para levantar la opinión pública y proporcionar una base para la acción y el desarrollo de una política social sana y una buena administración: este es el campo que deben cultivar los que se dedican a la encuesta social.

La idea de una encuesta es indudablemente muy antigua. Fry<sup>1</sup> dice: "La petición que hizo Guillermo el Conquistador, para que sus alcaldes le proporcionaran una relación que dió origen al *Domesday Book* (siglo xi) refleja sin duda la idea de la encuesta". Podemos empezar a trazar aquí el desarrollo del movimiento, aunque brevemente, presentando sólo unos cuantos ejemplos notables que contribuyeron al progreso de los méto-

1 C. Luther Fry. *The Technique of Social Investigation* (La técnica de la investigación social), p. 127.

dos de la encuesta. Sólo nos ocuparemos de la búsqueda de los datos necesarios hasta donde puedan determinar los métodos empleados, o influir sobre la planificación y el progreso social, propósitos capitales de la encuesta social. Para una discusión más amplia de la recolección de esos datos y métodos, sugerimos al lector que consulte las fuentes originales.

*El poder de los hechos. John Howard: sus métodos y objetivos.*— Uno de los primeros intentos conocidos<sup>2</sup> para reunir un cuerpo específico de hechos, de un modo sistemático y objetivo, fué indudablemente el de John Howard (1726-1790),<sup>3</sup> filántropo inglés y reformador de las prisiones. Empezó por procurarse hechos y cifras sacados directamente de las prisiones y de los prisioneros.<sup>4</sup> Contó el número de las cárceles; llevó el record de sus nombres y localizaciones; fechas, número de carceleros, de sus subordinados, de los no asalariados y que dependían de las cuotas de los prisioneros; llevó la cuenta de la duración de los encarcelamientos, del número de prisioneros a quienes los jueces declararon inocentes, y de aquellos cuyos acusadores no comparecieron, de manera que no se les había podido juzgar, o de aquellos casos que el jurado había desechado por falta de pruebas. Estos prisioneros no podían abandonar la prisión porque carecían de fondos para la caución.

Howard contó también el número de prisioneros enumerando los tipos de padecimientos que sufrían, debido a la mala condición sanitaria, a la falta de ventilación, a la suciedad, a las ratas y a los piojos que infectaban sus celdas; contó y midió las celdas subterráneas y el número de hombres que estaban en ellas; entrevistó a los prisioneros personalmente y llevó un record de los diversos tipos de sus quejas. Howard conocía el poder de los hechos exactos y comprobables, en su afán de reformar el manejo de las prisiones.<sup>5</sup> Cuando compareció, en 1774, ante un Co-

2 Véase John Howard, *The Works of John Howard*, (Obras de John Howard), especialmente el volumen II, *An Account of the Principal Lazarettos in Europe; Together with Further Observations on Some Foreign Prison and Hospitales*. (Una relación de los principales lazaretos de Europa; y observaciones de algunas prisiones y hospitales extranjeros).

3 Véase J. Aikin en *View of the Character and Public Services of the Late John Howard* (Aspectos del carácter y servicios públicos del finado John Howard).

4 Véase John Howard, en *The State of Prisons in England and Wales* (El estado de las prisiones en Inglaterra y Gales).

5 Véase A. R. L. Gardner, *The Place of John Howard in Penal Reform* (El lugar de John Howard en la Reforma Penal).

mité de la Cámara de los Comunes y presentó sus datos con la energía y exactitud que solamente los hechos verdaderos pueden dar, ganó el completo apoyo del Comité, y casi inmediatamente se aprobó un decreto que ordenaba la liberación de los prisioneros, cuyos casos habían sido sobreseídos por el jurado; se ordenó también el pago de un salario para el carcelero, en vez de los honorarios irregulares. Poco después se aprobó otro decreto, proveyendo la inspección regular de las prisiones por los jueces de paz, que exigían la limpieza periódica, las reparaciones y la ventilación de las mismas, así como la atención médica de los presos enfermos.

En 1775, hizo Howard lo que podría llamarse un estudio comparativo <sup>6</sup> de las condiciones en que se encontraban las prisiones de varios países europeos, concentrando la atención con el resultado de la bien regulada instrucción industrial y religiosa impartida a los prisioneros para su rehabilitación social. Dos años después apareció su informe con el título de *The State of the Prisons in England and Wales, with Preliminary Observations, and an Account of Some Foreign Prisons*. (El estado de las prisiones en Inglaterra y en Gales, con observaciones preliminares y una relación de algunas prisiones extranjeras).

Tan convencido estaba Howard de la necesidad de obtener información exacta y de primera mano, que no vaciló en someterse deliberadamente, en persona, a las condiciones de cuarentena en los lazaretos de Venecia y en transportarse a ellos en un barco infectado. Los resultados de esta inspección personal se publicaron en 1789, en *An Account of the Principal Lazarettos in Europe*. (Una relación de los principales lazaretos de Europa). Pero Howard cayó víctima de su noble causa y murió de una fiebre, durante una de sus inspecciones en las prisiones de Rusia.

Los métodos de estudio de Howard tuvieron profunda influencia, no solamente en sus sucesores sino en todos aquellos que estudiaban las condiciones en que se encontraban las prisiones y los problemas sociales. El valor y la fuerza de observación sobre el terreno, y el record detallado de los hechos descubiertos, quedaron demostrados. Las prácticas y los métodos de Howard, que con el transcurso del tiempo han sido mejorados y perfeccionados, son ahora las prácticas standard de los estadistas ingleses. Su técnica para el aprendizaje de los hechos, ha sido incorporada, por entero, en la rutina de la administración gubernamental. La Comisión Real

6 Véase W. H. Dixon, *John Howard and the Prisons World of Europe* (1849) John Howard y las prisiones del mundo europeo).

de Investigación fué establecida para el estudio de las condiciones sociales, antes de que se hicieran innovaciones en la legislación social; particularmente en lo que se refiere a las leyes para el mejoramiento de las clases pobres, las leyes para las fábricas, sobre educación, de reformas en las prisiones, fundaciones de caridad, etc. Los estadistas ingleses han creado sistemas de estadística muy elaborados en todos los órdenes, que facilitan una continua encuesta y un examen sobre el estudio de la nación.

*Los comienzos de la planificación social científica mediante la investigación social.* —*Federico Le Play: sus métodos y propósitos*—. Federico Le Play, (1806-1882), un economista y reformador social francés, introdujo a mediados del siglo XIX un nuevo tipo de estudio social: una combinación de encuesta e investigación social; estaba dedicado al estudio de la economía de las familias de los trabajadores europeos.<sup>7</sup>

Intentó, F. Le Play, proporcionar material científicamente clasificado y desarrollar una metodología para el análisis social que sirviera de base a generalizaciones científicas. Su principal interés era el estudio de los presupuestos de las familias, con el objeto de determinar el standard de vida. Acerca de su obra, que él intentó tomar como base, para propósitos prácticos de reformas sociales,<sup>8</sup> nos dice Niles Carpenter lo siguiente:<sup>9</sup>

“Le Play comprendió, que con el objeto de estudiar las formas caóticas y el material de la sociedad, había que contar con una unidad básica, que tuviera lo esencial del complejo más grande. Escogió a la familia como la más simple y a la vez la más universal unidad de la sociedad. El problema siguiente era el de planear un método adecuado, para la medida cuantitativa de los diferentes componentes o elementos de esa unidad y para ello Le Play escogió el presupuesto familiar, sometiendo a un cuidadoso análisis todos sus elementos como la mejor expresión cuantitativa de toda la familia, su organización y funciones y sus relaciones con los otros grupos e instituciones en la sociedad en que existía. Su obra monumental *Ouvriers Européens* (Obre-

7 Véase a Frédéric Le Play, *Ouvriers Européens* (Obreros europeos), 6 vols. 1855.

8 Véase *La Reforme Sociale en France*. (La reforma social en Francia).

9 “Social Surveys” (Estudios sociales) en *Encyclopaedia of the Social Sciences*, vol. XIV, pp. 162-163. Reimpreso con permiso de The Macmillan Co.

ros europeos), fué el resultado de dos décadas de estudios de miles de presupuestos de familias de trabajadores en cierto número de países. De aquí seleccionó, para un estudio monográfico intenso, unas cuantas familias y sobre la base de los dos tipos de aproximación; formuló un número de conclusiones con respecto a la organización de varios tipos de sociedad; no se limitó a la metodología para el análisis social, como base para una generalización sociológica. En su trabajo, *La Reforme Sociale en France* (La reforma social en Francia), (2 vols., 1846), y en el periódico que editó, trató de emplear esos estudios como base para propósitos prácticos de mejoramiento social.”

El trabajo de Le Play tuvo influencia internacional: sus extensos escritos de estudios autorizados referentes a la familia, a los trabajadores, al standard de vida y reforma social, le habían dado una envidiable reputación entre los estadistas y los hombres de ciencia. Sus métodos de estudiar los presupuestos familiares como una base para la planificación social, siguen siendo el modelo para dichos estudios.<sup>10</sup> Pitirim Sorokin<sup>11</sup> nos dice:

“Al principio de sus estudios sociales, Le Play se dió cuenta, que el principal obstáculo para el estudio científico de los fenómenos sociales, consistía en la falta de un método verdaderamente científico, que pudiera ser aplicado adecuadamente para analizar los fenómenos sociales. Antes de la época de Le Play se entendía que la ciencia social, se debería de basar en la observación de los hechos sociales y su análisis inductivo. Pero había incertidumbre acerca de cómo se había de observar el fenómeno social y cuáles eran los hechos más importantes en la enorme cantidad de material.

“Le Play se dió cuenta perfecta, de que con el objeto de poder observar científicamente una multitud y variedad de hechos sociales, el investigador tenía que contar con una unidad simple y definida del fenómeno social, cuyo estudio, como el del átomo en la física y en la química y el de la célula en la biología nos diera lo esencial de los más complejos hechos sociales. Así, el

10 *Op. cit.*

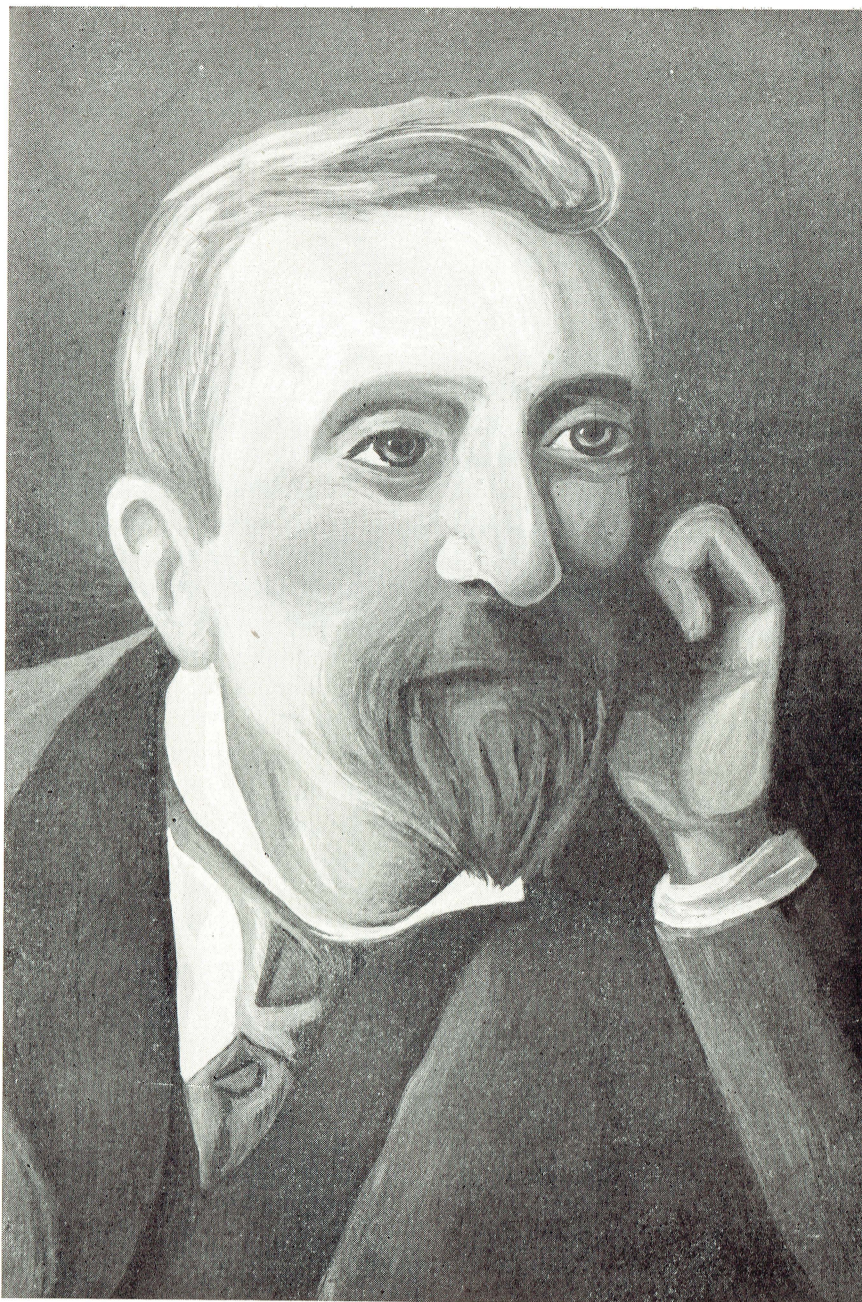
11 *Contemporary Sociological Theories* (Teorías sociológicas contemporáneas), pp. 66-68. Reimpreso con permiso de Harper & Bros.

primer problema que había que resolver, era el de una unidad social elemental y básica. El segundo problema consistía en encontrar un método para la medida cuantitativa de los diferentes componentes o elementos de la unidad. La mente matemática de Le Play comprendía, que sin una medida cuantitativa, el estudio estaría condenado a ser vago e incierto y los resultados de valor dudoso. Analizando cuidadosamente las entradas de una familia y sus gastos, obtenemos una expresión cuantitativa de toda la vida familiar, de su organización y funciones . . . Empezando por la familia, su sistema de análisis abarcaba su *situación geográfica* y de la sociedad que le correspondía; el *trabajo* o la *organización económica de la familia y de la sociedad*; y las *instituciones políticas y sociales* de una sociedad dada. En otras palabras: todos los factores esenciales y que constituyen un grupo social eran incluidos en su análisis. Con el análisis del presupuesto familiar, encontraba también un método muy conveniente de análisis cuantitativo de los fenómenos correspondientes. De esta manera y después de un largo y sistemático trabajo, Le Play elaboró su método de estudio del sistema social, que expuso en su obra de *Workingmen of Europe* (Trabajadores de Europa) y que usó para sus famosas monografías de las familias, publicadas en este trabajo fundamental. No hay necesidad de decir que la obra de Le Play, tuvo muchos continuadores. Su sistema de análisis de los presupuestos familiares, con ligeras variantes, es usado por economistas de la actualidad. El mismo usó su método para hacer numerosos y brillantes análisis de los sistemas sociales. Sus monografías acerca de diversos tipos de familias y de las sociedades correspondientes a ellas, son aún los más exactos y los mejores ejemplos de estudios de los fenómenos sociales.”

Le Play fijó reglas definidas de estudio, pero usaba primero un cuestionario cuidadosamente formulado y que exigía una tabulación sistemática de los hechos, que sus investigadores le procuraban; con el objeto de clasificar la información obtenida, instruía a sus investigadores a proceder siguiendo tres métodos: 1) la observación directa, 2) entrevistas personales con los diversos miembros del grupo familiar, 3) entrevistas con personas de fuera, pero relacionadas con el grupo familiar. Insistía







Charles Booth, autor de *Life and Labour of the People of London* (Vida y trabajo de la gente de Londres). Cortesía de Longmans, Green and Co., Ltd.



La pluma literaria de Preston, no presentaba un conjunto de hechos comprobados y objetivos, que pudiera servir de base a una acción social o gubernamental.

Charles Booth entró en acción, debido a la conmovedora descripción de la miseria humana hecha por Preston, y estaba decidido a obtener hechos comprobables y objetivos de las condiciones de la vida y del trabajo urbano de una gran porción de la población de Londres. Empezó la tarea de aprender y mostrar “a una mitad de Londres, cómo vivía la otra mitad”, “de recorrer la cortina que cubría la miseria y la depravación, y sobre todo de presentar hechos al Parlamento y ayudar a los reformadores sociales a encontrar los remedios para los males existentes, y evitar la adopción de falsos remedios”.<sup>15</sup>

Booth, tomó a su servicio a los más notables investigadores sociales, incluyendo a personas como Beatrice Potter (Webb), Octavia Hill, Graham Balfour, Clara Collet, H. Lewellyn Smith y otros.<sup>15a</sup> Estas personas eran economistas y trabajadores sociales entrenados y miembros de grupos muy influyentes, que se habían interesado con las tremendas revelaciones de la pobreza de Londres; tenían mucho empeño en hacer descubrimientos y en levantar la opinión pública, como requisito indispensable para la acción y la planificación social.

Además, Booth tenía apuntes “llenos de valiosa información” de los inspectores de las escuelas, que en el curso de su trabajo habían visitado casa por casa, en cada uno de los distritos de Londres, de todas las familias que tenían niñas en edad de ir al colegio. Tuvo largas entrevistas, algunas hasta de veinte horas, con cada uno de estos inspectores y llevaba un cuidadoso record de la información recogida; reunió cuidadosamente los datos en cuadernos, a los que se refería como “minas de información” y sus colaboradores comprobaban los hechos acumulados, visitando distritos, calles y hogares. Estas familias representaban cerca de una mitad de la población de trabajadores. Booth sospechó un hecho, que después fué comprobado por Rowntree,<sup>16</sup> el de que las condiciones de toda la población de trabajadores de Londres, era la misma o cuando menos similar a la

15 *Ibid.*, vol. I, p. 6.

15a. Véase Edith Abbott, “Charles Booth” en *The Encyclopaedia of the Social Sciences*, vol. II, p. 642.

16. Véase B. S. Rowntree, *Poverty: A Study of Town Life*, (Pobreza: Un Estudio de la vida de la ciudad), pp. 354-355.

porción investigada. Por esta razón seleccionó grupos de trabajadores y distritos representativos.

Booth completó esta información, por medio de conferencias, cuestionarios, observaciones y estudios de los sindicatos de trabajadores; conversaciones con empleados de la asistencia pública; maestros, propietarios, cobradores de rentas, inspectores de sanidad, ministros, oficiales de policía, etc.

Aunque limitándose a un grupo definido, en una sola ciudad, Booth se ocupaba de que todos los grupos fueran étnicos, sociales o económicos y con todos los elementos que afectaban su vida y su trabajo: salarios, horas y condiciones de trabajo, habitación, standards de vida, número de hijos, el tamaño de la familia con relación al tamaño de la habitación, tipo y frecuencia de las enfermedades, actividades recreativas, clubes, reuniones y muchos otros factores. Mostró, particularmente, mucho interés en el estudio de la relación entre el salario y el costo de la vida, y, en consecuencia, el standard de vida y las facilidades para encontrar empleo. Pero se dedicó solamente a un informe estático de una parte de la población de Londres y en un tiempo determinado. Booth dice:

“Mi objeto principal está todavía confinado a una descripción de las cosas tal y como son. No me hago cargo de investigar cómo llegaron a ser, excepto incidentalmente, ni tampoco de indicar sus tendencias; sólo en una extensión muy limitada y ocasionalmente, se ha hecho una comparación con el pasado. Estos puntos de vista son sumamente interesantes y no deben ignorarse, pero no están en el programa de mi trabajo.”<sup>17</sup>

Booth hizo muchos estudios comparativos<sup>18</sup> del hacinamiento de la gente y de su evidente pobreza; del hacinamiento y los salarios; de la estatura y el peso de los niños de la misma edad escolar, y en distintos niveles económicos; de los salarios de diversos grupos y su standard de vida; de los hábitos de las familias que podían tener servidumbre con aquellos que eran sirvientes y los que no tenían criados; y muchos otros elementos.

Con el objeto de obtener un cuadro completo de la situación, Booth estudió las familias, las condiciones de las calles en que vivían, la admi-

17 Charles Booth, *op. cit.*, vol. I, p. 5.

18 Véase particularmente el volumen IX.

nistración del distrito en que estaban ubicadas dichas calles, y las organizaciones sociales a que pertenecían esas familias. Entre tablas estadísticas cuidadosamente compiladas, mapas multicolores, ingeniosos, gráficas cuidadosamente dibujadas y fotografías de varios aspectos de sus vidas, encontramos comentarios diseminados de Booth y reacciones personales sobre estas situaciones: "Por grosera que sea la fábrica, está encerrada en hilos de oro, de entusiasmo" . . . "el movimiento obrero (organizaciones de trabajadores) es una propaganda con su fe y su esperanza, su literatura y sus líderes." Describiendo el carácter general de la calle de San Huberto,<sup>19</sup> por ejemplo, nos dice:

"Un lugar horrible; la peor calle del distrito. Los que la habitan, son gente de la clase más baja, y parecen no tener la menor idea de la limpieza y de la decencia . . . A los niños rara vez se les educa para alguna clase de trabajo, se burlan de ello, e indudablemente son la semilla de las futuras generaciones de ladrones y criminales. Las casas son muy viejas, y han sido parchadas y alteradas hasta el grado de que es muy difícil distinguir una de otra. Los pequeños patios se han utilizado para construir pequeñas viviendas adicionales. La propiedad, en general, está en pésimas condiciones sanitarias, y demasiado poblada; se asegura (como una razón sugestiva del por qué no se ha hecho nada para poner el remedio), que el propietario, era hermano del Inspector de Sanidad. Cierta número de cuartos está ocupado por ramerías de la peor especie."

Semejantes notas ocasionales, están siempre acompañadas de cuidadosas tabulaciones objetivas de la clase de ocupación; del grado de población; de la presencia o ausencia de fichas penales, etc. En general, Booth, combinó con éxito el método estadístico y el método del estudio referente al caso. Les decía a sus investigadores que "nunca olvidaran el número individual (el caso) cuando se tratara de porcentajes, y que nunca olvidaran estos últimos cuando se tratara de números individuales."

Booth, recogió hechos de la vida íntima, pero nunca olvidaba que "el velo de la intimidad no debe nunca levantarse ni necesita serlo". Con el objeto de penetrar la máscara, que la gente usa cuando es entrevistada por extraños, Booth se fué a vivir a los distritos donde pasaba por un extran-

jero sin hogar. Como huésped de familias de trabajadores pobres,<sup>20</sup> compartió sus vidas y se identificó con sus intereses, sus pasiones, sus pasatiempos, esperanzas e ideales. Muy poco se escapó a su ojo observador y a su inteligencia.

Su estudio, en realidad, fué más allá de una simple encuesta sobre la condición de las clases trabajadoras: estudió, observó, clasificó sus comercios y ocupaciones, sus conflictos de trabajo, sus causas y maneras de arreglarlos, los arbitrajes, las reglas de trabajo y los abusos de los industriales; estudió los factores y los efectos del influjo de los grupos extranjeros, sus organizaciones nacionales y culturales y los cambios físicos en la segunda generación. No menos interesantes, son sus estudios sobre los trabajos, sobre religión, las iglesias, las doctrinas y los problemas de las misiones; de los trabajos de salvación, los problemas de la juventud, en lo que respecta a la religión y a las obras de caridad. Presentó hechos muy interesantes sobre las agencias de control social,<sup>21</sup> de la policía, sus costumbres y administración, sobre el influjo de la religión, de la acción municipal, etc., etc.

La señora Webb<sup>22</sup> (antes de casarse Beatrice Potter, asociada intimamente con Booth en sus investigaciones), caracteriza a dichos métodos como sigue:

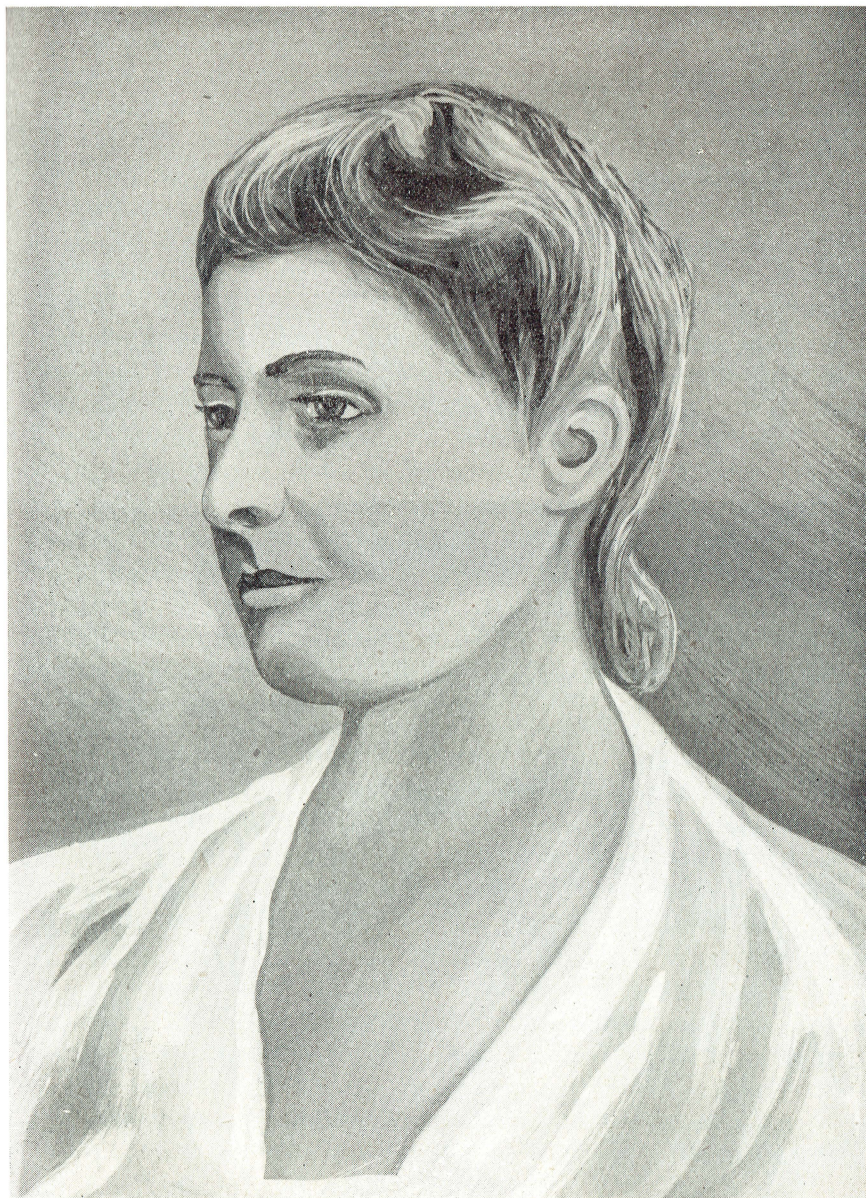
“... La ‘Gran Encuesta’ de Charles Booth, sobre las condiciones económicas y sociales de toda la población de Londres, ha sido probablemente la empresa estadística más grande, hecha por un particular y de su propio peculio. Su más interesante idea, (de mucha originalidad fué, no la simple enumeración de cada unidad de una clase determinada, sino la colocación de los resultados elaborados por la observación personal de diferentes unidades, dentro de un cuadro estadístico más amplio.”

Charles Booth trató de usar el Censo y otras estadísticas oficiales, como fuentes de información en lo que se refería al salario, ocupación, número de personas que dependían del trabajador y número de cuartos que ocupaban; pero pronto tuvo que abandonar estas fuentes porque se mezclaban demasiado burdamente con las “medidas cuantitativas de agre-

20 Véase el vol. I, p. 158.

21 Véase particularmente el vol. x.

22 Sidney y Beatrice Webb, *Methods of Social Study*, (Métodos de estudio Social), pp. 206-209.



Beatrice Potter (Webb) en la época de la encuesta de Londres, de Charles Booth.  
Cortesía de Longmans, Green and Co., Ltd.





gados”; él deseaba detalles íntimos y particulares que pintaran la vida del grupo, de un modo más realista. Aspiró a hacer una clasificación de los cuatro millones de familias londinenses, de acuerdo con sus niveles sociales y económicos, tomándolos por encima y por abajo de una determinada “línea de pobreza”. Para obtener esta información sobre las masas volvióse, con gran originalidad y empeño extraordinario, hacia lo que en opinión de la señora Webb<sup>23</sup> podría llamarse el método de la entrevista al mayoreo. Booth decía modestamente: “La idea fundamental con que empezó mi trabajo era la de que los hechos que yo quería saber eran conocidos de alguien, y que la información solamente tenía que recogerse y recopilarse.”<sup>24</sup> Cuidadosamente, confrontó los hechos acumulados con las notas de la policía; con las de los maestros de escuela; con las de los visitantes de caridad; con las de los empleados de los hospitales, las de los sindicatos, las sociedades de los amigos, las de los agentes industriales y con el Censo. A los sensacionales informes de la pobreza y otras informaciones de las condiciones sociales, se les dió precisión aritmética.<sup>25</sup> En otro volumen,<sup>26</sup> la señora Webb, deplora que su compañero no hubiera hecho uso del método histórico, que revela el proceso del nacimiento, crecimiento, decadencia y desaparición de las instituciones sociales que existían en la época de cada uno de los estudios sucesivos. Y nos dice, acerca de ello, lo siguiente:

“El investigador experimentado sabe que, con objeto de descubrir los procesos que sirven de fundamento a la estructura y al funcionamiento o a las condiciones de la salud y de la enfermedad de una determinada organización social, el método histórico se impone; a éste se añade el uso de los documentos y de la literatura pertinente con cada uno de los estados sucesivos de la organización estudiada y sus peculiares métodos de entrevistas y de observación personal continua, a la que hay que agregar, finalmente, la libertad de experimentación para hacer los estatutos, y la diaria administración. Únicamente observando los procesos de crecimiento y decadencia durante un período de tiempo, podemos comprender inclusive los hechos contemporáneos; cualquiera que sea el estado de su desarrollo; y solamente por esa compren-

23 *Ibid.*, p. 207.

24 *Ibid.*, vol. I, p. 32.

25 *Ibid.*, p. 209.

26 *My Apprenticeship* (Mi aprendizaje), pp. 245-246.

sión del pasado y de los procesos actuales, es como podemos tener una visión del significado de los cambios.”

A pesar de que Booth obtenía la información en masa, las diversas fuentes y los métodos de estudio que empleó, son muy inspiradores. Para poder apreciar la inteligencia de Booth; su rara habilidad para clasificar los hechos y para analizarlos; su paciencia; su probidad y su objetividad, se debe de estudiar con cuidado y penetración cada uno de esos trabajos que hicieron época. Su entrenamiento estadístico le ayudaba mucho; sus tabuladores, sus mapas de colores, la gran variedad de cartas y gráficas, nos dan la convicción de su habilidad para hacer hablar a los hechos plenamente por sí mismos. Modesto en su actitud, decía, cuando terminó su trabajo, que solamente había aprendido el oficio a pesar de que siempre estaba perfeccionando el método de su estudio.<sup>27</sup> Su informe ha llegado a ser clásico y ha enseñado el camino para todas las investigaciones sociales.

Las cédulas de Booth, sus entrevistas, sus estadísticas cuidadosamente compiladas, enriquecidas con la observación personal y la profunda introspección de las condiciones sociales, lo capacitaron para preparar su obra *Poverty Serie* (Series de la miseria), que tuvo efecto tan decisivo en el mejoramiento de las condiciones de las clases pobres inglesas. La obra de Booth ha resistido muy bien la prueba del tiempo, pues ha servido de punto de partida en la nueva encuesta hecha en Londres<sup>28</sup> en los años de 1928 a 1932 por la Escuela de Economía de Londres, con lineamientos similares a los seguidos por Booth, y “dando una comparación estadística muy valiosa en los resultados en un intervalo de cuarenta años, de lo que podemos aprender no solamente la posición actual, sino también la manera como ha ido cambiando.”<sup>29</sup>

Robert E. Park, más que ningún otro estudioso de la investigación social, considera el estudio de Booth desde el punto de vista sociológico:

27 Véase vol. I, pp. 24-25.

28 Véase Escuela de Economía y Ciencia Política de Londres en *The New Survey of London Life and Labour* (La nueva encuesta de la vida y el trabajo en Londres), Sir Hubert L. Smith, Director General. Véase el vol I, *Forty Years of Change* (Cuarenta años de cambio); vols. II, V y VIII, *London Industries* (Las industrias de Londres), vols. III y VI, *Survey of Social Conditions* (Encuesta sobre las condiciones sociales) vols. IV al VII; *Poverty Maps and Overcrowding Map* (Mapas de la miseria y mapa de sobrepoblación); y el volumen IX de la obra *Life and Leisure* (La vida y el ocio).

29 Sidney y Beatrice Webb, *op. cit.*, p. 209.

“No fueron las estadísticas de Booth, sino sus descripciones realistas de la vida actual de las clases trabajadoras —las condiciones en que viven y trabajan, sus pasiones, pasatiempos, tragedias domésticas y la peculiar filosofía de la vida de cada clase, para enfrentarse a las crisis que les son privativas—, las que hicieron que estos estudios fuesen memorables y una contribución permanente para el conocimiento de la naturaleza humana y de la sociedad. Lo que encontramos al fin y al cabo en esos volúmenes, es una descripción minuciosa y gráfica de una fase de la civilización moderna, en las postrimerías del siglo XIX, tal como se manifiesta en la vida de los trabajadores de Londres. Estos volúmenes que fueron un estudio sociológico, se han convertido en un documento histórico.”<sup>30</sup>

## DESARROLLO DEL MOVIMIENTO DE ENCUESTA EN LOS ESTADOS UNIDOS

*Los primeros estudios sobre las ciudades: los “Muckrakers”.*<sup>32</sup> —En los Estados Unidos como en Inglaterra, el movimiento de encuesta fué precedido por “investigaciones realistas aunque no científicamente elaboradas, sobre las condiciones sociales”.<sup>31a</sup> Entre los primeros investigadores, el más notable fué Jacob Riis con su obra *How the Other Half Lives* (Cómo vive la otra mitad), (1890), asombroso informe de las condiciones de las viviendas de la ciudad de Nueva York, con vivas descripciones dramáticas de la suciedad, falta de sanidad, y el medio opresivo para viejos y jóvenes, en la más rica de las ciudades de América. No menos impresionante es su libro *Battle with the Slums* (La lucha contra los arrabales), (1892), que describe las condiciones de “la otra mitad” en medio de la prosperidad y la riqueza. Llena toda una generación, pues después de él, su hijo Roger William Riis, continuó la obra de su padre. En la introducción a una caracterización biográfica del mayor de los Riis, por Louise

30 Robert E. Park, *The City as a Social Laboratory*, (La ciudad como laboratorio social), T. V. Smith y Leonard D. White (editores), *Chicago: An Experiment in Social Science Research* (Chicago: Un experimento en la ciencia de la encuesta social), p. 6.

31 Se les llama así a los investigadores de las lacras sociales.

31a Niles Carpenter, *op cit.*, p. 163.

Ware, Jacob A. Riis, *reportero de policía, reformador y ciudadano útil*, dice sobre su padre:

“Deseo subrayar el hecho de que mi padre, no fué un reformador en el puritano sentido de la palabra. El origen de su hostilidad para el arrabal era muy sencillo. En la Costa Norte de Dinamarca el mundo se compone de dos partes: el alto cielo azul y el mundo verde y colorido. Pasando directamente de esto, a las viviendas de la ciudad en los barrios de casas sin ventanas, mi padre reaccionó indignado. Su pasión consistía en dar a los seres humanos mejores oportunidades para vivir.”<sup>32</sup>

*The Hull House Maps and Papers* (Los mapas y artículos de la Casa Hull), (1895), hechos por los residentes y los trabajadores de la Casa Hull, describiendo los arrabales de las grandes ciudades, Robert A. Wood en su libro *The City Wilderness* (La selvaticidad de la ciudad), (1898), y el libro de Robert Hunter *Tenement Conditions in Chicago: Report of the Investigating Committee of the City Home Association* (Las condiciones de las viviendas en Chicago: informe al Comité Investigador de la Asociación Pro Hogar de la Ciudad), (1901), revelaba la suciedad; el desempleo y los salarios de hambre; los problemas sociales y sus consecuencias en las secciones congestionadas de Chicago. Después, siguieron las investigaciones sociales de la Comisión de las Casas Habitación del Estado de Nueva York,<sup>33</sup> (1900), auspiciada por Teodoro Roosevelt. La creación del primer Departamento de las Casas Habitación, de la ciudad de Nueva York, fué el resultado de los trabajos de esta Comisión.

Lincoln Steffens, en una serie de artículos titulados, *The Shame of the Cities* (La vergüenza de las ciudades), (1904),<sup>34</sup> que describió la corrupción cívica de “los poderosos que habían prostituído las funciones de la ciudad, para su propio engrandecimiento”, fué un conjunto de observaciones de primera mano en siete de las ciudades más grandes de América; “describió ciertas condiciones con las que esperaba poner en acción el civismo, que creía encontrábase en estado latente, y que una vez puesto en acción tendría poder suficiente para provocar un mejora-

32 Página xii.

33 Véase *The Tenement House Problem* (El problema de la vivienda de los pobres), Robert W. DeForest y Lawrence Valler (editores).

34 Véase (*The Autobiography of Lincoln Steffens* (La autobiografía de Lincoln Steffens).

miento.<sup>35</sup> Este famoso reformador tuvo mucho acierto para investigar las relaciones entre las organizaciones económicas y las políticas en los centros industriales americanos.

La novela de Upton Sinclair *The Jungle* (La jungla), (1906), describe las condiciones de vida y de trabajo de los obreros de las empacadoras de carne, explotadas por el "monstruo industrial". Algunos creen que los investigadores de las lacras sociales, aunque sin ser hombres de ciencia, han combatido a los factores y orígenes de la desorganización social que mina los cimientos de la democracia; deploran la bancarrota de las instituciones sociales, la lucha terrible entre el capital y el trabajo, y abogan por una distribución equitativa de la riqueza y por una retribución honesta del trabajo. Otros, sin embargo, opinan que los investigadores de las lacras sociales eran solamente idealistas sociales nada prácticos, y reformadores que habían iniciado un período de apasionado evangelismo cívico y de emocionalismo reformista. Excitaron la conciencia pública profundamente y nació una simpatía apasionada por las masas explotadas. Mientras iniciaron el movimiento de reforma social, sus esfuerzos de investigación fueron exaltados como valores éticos y románticos. Es difícil estimar su grado de comprensión de la complejidad de las fuerzas sociales, y de los procesos de urbanización de una metrópoli que está creciendo rápida y constantemente, lo que contribuye a mantener el caos social. Nels Anderson observa:<sup>36</sup>

"La reforma social se caracteriza por sus intentos de estudiar la ciudad y sus problemas. El tratamiento de tales males sociales, generalmente implica ataques a personas que eran los símbolos de esos problemas. En los días de la reforma de la habitación, el casero era el símbolo de este problema, de la misma manera que el hombre gordo con chistera y los signos del dolar en el chaleco, es aún el símbolo del capitalismo, en la lucha del trabajo por la justicia. El cantinero fué la bestia negra del mal de la bebida; al gobernante se le acusó de ser el causante del mal social, y el jefe de guardias fué siempre el villano en toda corrupción política."

35 Allen Eaton y Shelby M. Harrison, *A. Bibliography of Social Surveys* (Una Bibliografía de la Encuesta Social), p. xvi.

36 Véase George Lundberg, Nels Anderson y Read Bain, *Trends of American Sociology* (Tendencias de la sociología americana) p. 270.

Jesse F. Steiner<sup>37</sup> sostiene que, en su primer desarrollo, la investigación de la encuesta social americana era considerada como un estudio total de una comunidad política, por ejemplo, un pueblo o una ciudad. Después existió la tendencia de concentrarse en un aspecto de la vida de la comunidad que presentara un problema serio. Convienen los estudiosos<sup>38</sup> del movimiento de la reforma social, en que la limpieza de la habitación y dos cambios racionales en la administración pública, fueron la consecuencia del penoso trabajo de la encuesta de Pittsburgh.

*La Encuesta de Pittsburgh: Estudio científico de los efectos de la urbanización y el industrialismo.*—Debido al monumental estudio de Pittsburgh,<sup>39</sup> empezado en 1909 y publicado en 1914 en seis volúmenes, el concepto de la encuesta social fué aplicado por primera vez en el estricto sentido del vocablo. Cuando el término *encuesta* se usó, en relación con los dos o tres primeros estudios,<sup>40</sup> se refería más bien a estudios de naturaleza más o menos de planeación. Bajo la dirección de Paul U. Kellog, ahora editor de la “Encuesta Quincenal” y el “Gráfico”, un grupo de asociados emplearon, extensamente, a economistas sociales entrenados y a investigadores sociales profesionales, para estudiar y exponer a los trabajadores de la industria del acero y similares, los efectos desorganizadores inherentes a una comunidad que se transforma rápidamente, bajo una expansión industrial sin precedente. Esta vez, no fué un solo individuo el que financió los estudios, como había sucedido anteriormente aquí y en el extranjero, sino que un grupo de instituciones sociales, incluyendo periódicos como el “Charities and Commons”, ahora conocido como la Fundación Russell Sage, fueron los que financiaron la encuesta y publicaron sus resultados. También se contó con la cooperación de un grupo de líderes locales y nacionales y con las organizaciones cívico-sociales.

37 “Community Study” (Estudio de la Comunidad), en L. L. Bernard *The Field and Methods of Sociology* (El campo y los métodos de la Sociología), p. 304.

38 Noel P. Gist y L. A. Halbert, *Urban Society* (Sociedad urbana) pp. 632-635; también G. A. Lundberg, Nels Anderson y Read Bain, *Trends of American Sociology* (Tendencias de la Sociología Americana), cap. 6.

39 Véase Paul U. Kellog editor, *The Pittsburgh Survey* (La encuesta de Pittsburgh) 6 vols.,) 1914.

40 Véase *Sanitary Survey of the Croton Water Shed*, (Encuesta sanitaria de Croton Water Shed) (Informe del Departamento de Salubridad, Nueva York, 1881); Patrick Geddes en la introducción a su libro *City Development: A Study of Parks, Gardens and Culture Institutes* (El desarrollo de la Ciudad: un estudio de parques y jardines e institutos de cultura), menciona una “encuesta fotográfica” como parte de su estudio de planificación de una ciudad.

Kellog, concibió a la ciudad de Pittsburgh, como un laboratorio clínico en su estudio sobre los efectos sociales de la urbanización y el industrialismo sobre la vida del pueblo, en un centro urbano típico,<sup>41</sup> en el proceso de la transformación industrial. Describe los propósitos de esta famosa encuesta, como un intento para saber cómo

“... la planificación humana marchaba al paso con la mecánica, en el distrito americano del acero . . . , un intento de arrojar luz sobre ésto y sobre las relaciones de las fuerzas económicas, no por medio de la discusión teórica de las mismas, sino exponiendo los hechos objetivos de la vida y del trabajo, que debían ayudar a formar un juicio en lo que respecta a sus resultados . . . , un intento para descubrir ciertos factores que subyacen en el crecimiento de la ciudad y la manera como influye en la población asalariada . . . , un intento para obtener una relación de una comunidad americana.”<sup>42</sup>

La Encuesta de Pittsburgh comprendía un estudio de las condiciones industriales: de las horas de trabajo, salarios, accidentes industriales, relaciones industriales entre los trabajadores del acero; salud pública, costo y condiciones de los hospitales; sanidad; habitaciones de los trabajadores; el sistema de impuestos locales; educación pública; el crimen y la administración de justicia; administración pública; recreo y lugares para el mismo y los factores relacionados. Paul Kellog<sup>43</sup> observa que:

“La Encuesta de Pittsburgh hizo un rápido diagnóstico de quizás veinte fases de la vida y del trabajo en el distrito del acero, sobre la base de standards obtenidos en otros lugares; juntó los diagnósticos y estudió algo de la relación estructural de los problemas presentados; hizo investigaciones activas, definidas y consistentes en cinco o seis campos, y hasta sus limitaciones rigurosas tuvieron que anotarse en el trabajo.”

41 Véase Noel P. Gist y L. A. Halbert, *Urban Society* (Sociedad urbana), p. 517.

42 Paul U. Kellog, *The Pittsburgh District: Civic Frontage* (El Distrito de Pittsburgh: Frente Cívico), vol I, pp. 493-495.

43 “The Spread of the Survey Idea” (La difusión de la idea de la encuesta), *Proceedings of the Academy of Political and Social Science*, II (Julio de 1912), 7.

Los principios básicos desarrollados en esta encuesta, están explicados por el mismo Kellog (véase la discusión de las características y la definición de una encuesta, Cap. III.) <sup>44</sup>

“En primer lugar la encuesta elige su unidad de trabajo. El investigador tiene desde luego que ocuparse con un problema, pero este problema está subordinado a la limitación de cierta área geográfica definida . . . Y así como una encuesta geológica no es la geología en general, sino la geología particular de un corte de montaña dado, de la misma manera cuando un problema peculiar está bajo estudio, el trabajador social añade un elemento de localismo, de vecindad, de la ciudad, estado o región, pues de otra manera pasaría a ser la encuesta, asunto de una investigación general.

“En segundo lugar, la encuesta toma del médico su arte de aplicar a los problemas presentados, los standards y la experiencia probada en otra parte . . .

“En tercer lugar, la encuesta toma del ingeniero, su concepto de trabajo de la relación estructural de las cosas. Hay un elemento constructivo en las encuestas. Cuando vemos una casa, sabemos que los carpinteros han tenido mucho quehacer con ella; también los albañiles, plomeros y los demás que se ocupan de construcciones. Pero el ingeniero, lo mismo que el contratista y el arquitecto, tienen que ver con el trabajo de cada uno de ellos en relación con el trabajo de uno y de otro. Y así sucede con la encuesta, que se ocupa de los elementos más generales que entran en una comunidad dada, que exhibe partes estructurales de un problema más amplio . . .

“En cuarto lugar, la encuesta utiliza de los movimientos de las organizaciones de caridad, sus métodos de trabajo, para resolver los problemas en términos humanos . . . , . . . no sumergiéndose en generalizaciones, sino en lo que M. Woods llamó ‘reunir actualidades’.

“En quinto lugar, la encuesta toma del periodista su idea de la descripción gráfica, que empieza con la herramienta tan familiar para el investigador como son los mapas, cartas y diagramas, y que alcanza a través de una escala de fotografías y

44 *Ibid.*, pp. 8 y ss.



amplificaciones, dibujos y exhibiciones tri-dimensionales, todas las ventajas de que nos hablan los psicólogos, que tienen el ojo sobre el oído, como medio de comunicación . . .”

Kellog, <sup>45</sup> considera las cinco funciones siguientes como fundamentales en la metodología general de la encuesta social:

1. Reunir a un grupo de expertos, para que cooperen con los dirigentes locales en la evaluación de las necesidades de una ciudad.
2. Estudiar estas necesidades en sus relaciones mutuas y en relación con el área total de la ciudad, y con las responsabilidades cívicas de la democracia.
3. Considerar a la vez tanto las condiciones cívicas como las industriales y considerarlas en su mayor parte en referencia con la población asalariada.
4. Reducir las condiciones a términos de experiencia doméstica y de vida humana.
5. Idear métodos gráficos para que estos descubrimientos sean definidos claros e inconfundibles.

La Encuesta de Pittsburgh fué una obra penosa y laboriosa: muchos de los aspectos de la vida de la ciudad fueron investigados por conocidos estudiosos de la vida social y por un grupo de colaboradores asignados a cada uno de ellos que informaba sobre tópicos particulares en monografías separadas Mrs. Florence Kelly por ejemplo, estudió la inspección de factorías; Margaret Byington estudió la economía doméstica de un pueblo molinero: Homestead; James Forbes, la policía y el crimen; el Profesor John A. Fitch, los trabajadores del acero.

Los métodos de Miss Byington para estudiar la economía doméstica de Homestead, fueron interesantes y variadas: empleó cédulas, hizo entrevistas y observaciones directas, que fueron cuidadosamente anotadas, después de cada contacto con las familias, empleados oficiales, escuelas, médicos y hombres de negocios; tuvo muy buen éxito en disolver la desconfianza de muchas familias, y consiguió que llevaran la cuenta (orientada), de sus entradas y gastos. Consideraba esta información como su fuente principal de datos. <sup>46</sup>

<sup>45</sup> *Ibid.*, p. 3.

<sup>46</sup> Véase Margaret Byington, *Homestead: The Households of a Mill Town* (Homestead: La economía doméstica de un pueblo molinero), particularmente el capítulo III y el apéndice I.

Los principales resultados de todo el estudio fueron publicados en seis volúmenes: *The Pittsburgh District: Civic Frontage* (El Distrito de Pittsburgh: Frente Cívico); *Wage-Earning Pittsburgh* (Los asalariados de Pittsburgh); *Women and the Trades* (Las mujeres y los comercios); *Homestead: The Households of a Mill Town* (Homestead: La economía doméstica de un pueblo molinero); *Work Accidents and the Law* (Los accidentes de trabajo y ley); *The Steel Workers* (Los trabajadores del acero). Los sumarios de varios informes aparecieron de tiempo en tiempo en muchas revistas, como la de "Charities and Commons"; también se difundieron por medio de cartas y gráficas llamativas, expuestas en exhibiciones públicas en Pittsburgh, y por medio de artículos en los periódicos, conferencias públicas dadas por los mismos investigadores en las convenciones nacionales y locales y en los *meetings* de los cuerpos civiles, etc., etc.

En 1912 la Fundación Russell Sage, en respuesta a una demanda de consejo y de cooperación de parte de muchas ciudades que deseaban hacer investigaciones acerca de sus condiciones urbanas, organizaron un Departamento de Encuestas y Reformas con Shelby M. Harrison como director. "Los dos principales objetivos, que el Departamento se propuso, fueron el de la propagación de la idea investigadora y el desarrollo de los métodos investigadores." Para alcanzar estos objetivos necesitaban del consejo y de la ayuda de organizaciones del exterior en sus tareas específicas.<sup>47</sup>

*La Encuesta de Springfield: Estudio de las condiciones sociales de una ciudad americana como una unidad compleja.*—En 1914 Shelby M. Harrison emprendió la encuesta social de la ciudad de Springfield, Illinois, y publicó un sumario de sus descubrimientos en 1920, titulado *Social Condition in an American City: A Summary of the Findings of the Springfield Survey* (Condiciones sociales de una ciudad americana: un resumen de los descubrimientos de la encuesta en Springfield). Dedicó su tiempo a un estudio social más extenso, acerca de las condiciones educacionales, económicas, de salubridad, administrativas y legales de Springfield. Inició extensamente una participación de la comunidad en los asuntos sociales, haciendo entrar en acción a los ciudadanos. Analizó sus propios esfuerzos y describió su técnica como sigue:<sup>48</sup>

47 Shelby M. Harrison, "Introduction" (Introducción), en Allen Eaton y Shelby M. Harrison, *A Bibliography of Social Survey* (Una bibliografía de la Encuesta Social), p. xxi.

48 *Ibid.*, pp. xxi-xxii. Reproducida con el permiso de la Fundación Russell Sage.

“La Encuesta de Springfield incluyó nueve puntos principales de estudio: el trabajo de las escuelas públicas; el cuidado de los deficientes mentales: los locos y los alcohólicos; necesidades recreativas y excursiones; la legislación sobre la habitación y sus tendencias; la salud pública y la salubridad; la caridad pública y privada; las condiciones industriales y sus relaciones; la delincuencia y el sistema correccional; la administración de la ciudad y la organización de las oficinas del condado. Basándose en la experiencia de Pittsburgh y en otras encuestas, se acentuaron cuatro direcciones de la investigación, además de la organización de las fuerzas burocráticas y locales de Springfield: primero, la investigación de los hechos de los problemas locales; segundo, el análisis e interpretación de los datos reunidos; tercero, formulación de sugerencias y recomendaciones para la acción, deducidas del análisis; y cuarto, la aplicación a la educación de los hechos y las recomendaciones.

“La Encuesta de Springfield agregó cierto número de rasgos nuevos, aunque algunos de ellos pueden reclamar alguna distinción, en lo que se refiere al grado de importancia que se les dió. La investigación se inició localmente y fué financiada por un grupo representativo de ciudadanos, incluyendo a un ex-gobernador, a un senador, al superintendente de las escuelas de la ciudad, a otros empleados públicos y hombres de negocios, líderes obreros, clérigos, doctores, líderes de clubes femeninos, editores, maestros e investigadores sociales. Diez y siete agencias nacionales y del Estado, públicas y privadas, colaboraron en la empresa, gran parte de los gastos fueron costeados por la localidad; más de 900 ciudadanos participaron como voluntarios, tomando parte en las investigaciones en el terreno o en la preparación de la exposición de la encuesta; se llevó a cabo una intensa campaña educativa para ayudar al público a comprender y a apreciar los propósitos de la Encuesta.”

La investigación de Harrison, sobre los nueve principales aspectos de la vida y del trabajo en la ciudad, subrayó la necesidad de considerar los problemas sociales, como una red de unidades estrechamente interrelacionadas que deberían ser estudiadas en conjunto, y no aisladamente. Para poder realizar este propósito, interesó a diversos grupos, agencias e ins-

tituciones sociales, no solamente de la ciudad, objeto de la encuesta, sino de todo el Estado.

Los métodos de Harrison para exhibir los resultados de la encuesta fueron ingeniosos y efectivos. Les permitió a los habitantes de Springfield “hacerse cargo de la encuesta”, dándoles numerosas oportunidades bien planeadas, de participar personalmente en campañas especiales de publicidad, lo que les daba un sentimiento de propiedad y despertaba su interés. De este modo revelaba los hechos descubiertos por la encuesta a la vez que ponía a trabajar a la comunidad.

El uso, muy extendido, de cartas simples aunque muy atractivas, y de fotografías, hizo posible que miles de ciudadanos se interesaran no solamente en la encuesta, sino también en las sugerencias de mejoramiento propuestas por las autoridades locales. Los carteles se dibujaron de tal manera que presentaban, como una unidad, todo el panorama de los problemas de la ciudad, y ponían frente a los ciudadanos “nuevos aspectos, subrayándolos, y resucitando el interés por las condiciones de la ciudad, que la demasiada familiaridad y las ocupaciones habían obscurecido.”<sup>49</sup>

#### LA DIFUSION DEL MOVIMIENTO DE LA ENCUESTA, EN LOS ESTADOS UNIDOS

Desde 1914, la idea de la encuesta había conseguido una gran aceptación y adopción en la práctica; se había convertido en un método de estudio del carácter cambiante y móvil de la vida americana y rural. Eaton y Harrison en su gigantesca tabulación, *Bibliography of Social Surveys* (Bibliografía de las encuestas sociales), anota un total de 2,775 títulos o proyectos realizados hasta el primero de enero de 1928, dedicado, exclusivamente, a estudios de investigación, planificación e informes periodísticos. Estos autores contaron 154 encuestas generales y 2,621 encuestas en campos especializados,<sup>50</sup> compuestas de más de 125 grupos separados, abarcando una gran variedad de problemas sociales<sup>51</sup> en casi cada uno de los Estados de la Unión. Registraron encuestas que trataban aspectos tan generales como la escuela y la educación; la salud y la sanidad; las condi-

49 Shelby M. Harrison, *Social Conditions in an American City* (Condiciones sociales en una ciudad americana), p. 353.

50 Véase la p. xxix.

51 Véanse pp. xxx-xxxx

ciones del trabajo en la industria y sus relaciones; planificación de la ciudad y de las regiones; delincuencia y corrección; y la habitación. Las siguientes son solamente unas cuantas de las numerosas encuestas realizadas en campos especializados: de adolescencia, edad, agricultura, ceguera, vida de la muchacha y del muchacho; grupos nacionales, iglesias, clínicas, salones de baile, de deportaciones, de *gangs* (pandillas de criminales), basureros, del drenaje, seguros; *kindergartens* y casi todas las fases de la vida del niño; de la patología social y las instituciones correccionales; enfermedades, recreo, relaciones de raza, contribuciones, desempleo, vagancia y planificación de la ciudad. El índice geográfico de más de cien páginas, ayuda mucho a localizar las encuestas por área.

La encuesta especializada fué emprendido por vez primera, en las campañas educacionales de Cleveland (25 vols., 1915-1917),<sup>52</sup> *Los hospitales y la salubridad* (11 vols. 1920). *El recreo y el crimen* (1 vol. 1922). La encuesta especializada trató de restringir su programa y de dar una dirección definida a cada investigación. (Véase el Volumen Sumario, *The Cleveland School Survey*, Escuela de la encuesta social de Cleveland) Leonard P. Ayres, editor, 1917).

Durante los años de 1927 a 1931, *The Regional Survey of New York and Its Environs* (La encuesta regional de Nueva York y sus alrededores) (8 vols.) y el *Regional Plan of New York* (Plan regional de Nueva York) (2 vols. 1929-1931), fueron terminados y publicados. Entonces M. Robert L. Duffus, escritor popular bien conocido, preparó un resumen de los resultados en lenguaje sencillo y sin tecnicismos, ilustrados con cartas, mapas y tablas estadísticas en forma vívida y atractiva. Su obra *Mastering a Metropolis* (El dominio de una metrópoli), constituye, pues, una traducción de diez volúmenes, de informes técnicos y estadísticos en una historia legible, sencilla y efectiva.<sup>53</sup> La Comisión *Regional Plan of New York and Its Environs* (Plan regional de Nueva York y sus alrededores), buscó la propagación de sus planes por medio de los ciudadanos y de las organizaciones cívicas de la ciudad; con este fin se dió cuenta de que era

52 Véase Leonardo P. Ayres, *The Cleveland School Survey* (La escuela de la encuesta social de Cleveland).

53 Véanse también los artículos de R. L. Duffus en el *New York Times Magazine*, de 23 de enero de 1927 a junio 8 de 1927; R. M. Lovett, "Chicago", *The New Republic*, abril 20 de 1927; Bruce Bliven, "Los Angeles", *The New Republic*, julio 13 de 1927; Nels Anderson, "Salt Lake City", *The New Republic*, septiembre 7 de 1927.

necesario presentar al público indocto, hechos exactos, pero interesantes y comprensibles.

*La encuesta del crimen en Missouri.*—<sup>54</sup> Esta encuesta —la primera que abarcó un Estado bajo la dirección editorial de Raymond Moley—, fué iniciada y controlada no por un grupo de ciudadanos del gobierno local, sino por un grupo de abogados; a saber, por siete abogados de la Asociación de la Justicia Penal de Missouri, con el propósito de estudiar los “hechos” y de ver la manera de mejorar las diversas fases de la administración de la justicia penal, con el objeto de reducir el crimen en Missouri. Como las leyes penales eran para todo el Estado, se convencieron de que era necesario, para realizar sus propósitos, estudiar algunos condados tomándolos como ejemplo y que podrían considerarse como representativos del Estado.

La encuesta se compuso de once informes, escritos por varios autores y se referían al sistema de policía; al jefe de la misma; al representante del Estado; a la preparación y presentación del caso del Estado; a los sistemas de récord; a la administración judicial; a las fianzas; a diez años de decisiones de la Suprema Corte; a la interpretación estadística del proceso criminal: desórdenes mentales de los criminales, indultos, libertad bajo palabra y conmutación de sentencias. El profesor E. H. Sutherland hace notar que, la “Comisión Investigadora ejerció un control más bien riguroso, restringiendo el programa de los estudios particulares, a los aspectos de los problemas, que la comisión consideraba deseables, excluyendo muchas recomendaciones de otros autores.”<sup>55</sup>

El estudio no incluía “las leyes que definieran el crimen y su castigo, las causas del mismo, la relación de los delitos con la prensa y con la iglesia, la ética de la cantina, y la responsabilidad personal, en los errores de la administración de la justicia penal”.<sup>56</sup>

Veintiocho investigadores, obtuvieron informes por medio de encuestas personales, con los empleados oficiales y mediante cuestionarios,<sup>57</sup>

54 Véase la Asociación de la Justicia Penal de Missouri, *The Missouri Crime Survey* (La encuesta del crimen en Missouri), 1926; también el análisis de E. H. Sutherland, “The Missouri Crime Survey” (La encuesta del crimen en Missouri), en A. Stuart Rice, *Methods in Social Science* (Los métodos en la Ciencia Social), pp. 528-540.

55 E. H. Sutherland, *op. cit.*, p. 529.

56 *Ibid.*, p. 528.

57 Véase *Missouri Crime Survey* (La encuesta del crimen en Missouri), pp. 559-560 y 569-578.

cédulas,<sup>58</sup> observaciones de los procedimientos de la corte, el manejo de las instituciones, y la transcripción de unos diez mil casos de felonía, para la tabulación estadística y su interpretación. Las principales fuentes de información fueron: la policía, la corte, los récords institucionales, los códigos y la experiencia personal de los empleados oficiales. El profesor Sutherland observa:<sup>59</sup>

“Esta encuesta se propuso encontrar hechos, en qué basar las modificaciones de los métodos empleados por el público al tratar a los criminales, pero excluía al público y a los criminales de la encuesta. ¿Existe acaso algún método científico, para probar la eficacia de un sistema administrativo o para modificar ese sistema, exceptuando el de su conexión con el público sobre el cual se opera? Los únicos seres humanos considerados en este estudio, fueron los empleados públicos. En consecuencia, la comisión investigadora no salió de sus conceptos filosóficos.

“Desde el punto de vista práctico, la encuesta no tuvo éxito para obtener los resultados deseados por la comisión. Ni uno sólo de los remedios recomendados, ha entrado en la legislación, en la época de escribir estas líneas, (1929), algunos años después de presentado el informe. Se han dado varias razones para explicar el fracaso de estas recomendaciones, y probablemente el factor más importante es el de que la participación activa en el control y en el manejo de la encuesta, fué restringida a los abogados. En algunos otros Estados, se desarrollaron programas de reformas, durante estos últimos años, con menos gastos y mayor éxito inmediato en la legislatura, que en Missouri.”

*La Comisión de la Investigación Criminal de Wickersham.*—El crimen considerado como un problema para el gobierno nacional, fué objeto de una encuesta por parte de la Comisión Nacional de la Observancia y Cumplimiento de la Ley, establecida en 1929. El reporte se conoce, popularmente, como el Informe de la Comisión de Wickersham, por el nombre de su promotor y presidente, George W. Wickersham. El Congreso señaló la cantidad de \$ 250,000 para el trabajo de examinar toda la máquina de la justicia federal con la atención especial de reforzar las leyes

58 *Ibid.*, pp. 537-539.

59 *Ibid.*, pp. 539-540. Reimpreso con permiso de la Prensa de la Universidad de Chicago.

referentes a los narcóticos, los licores, la inmigración, y otras ramas de la ley cuya observancia estaba a cargo de agencias del gobierno federal. Se emplearon los servicios de un cuerpo de criminólogos, penalistas e investigadores cuyos descubrimientos se aproximaron a 1.500,000 palabras. Los resultados se publicaron en una serie de volúmenes, en que cada uno de ellos se refería a una fase del problema; algunos de estos volúmenes son de especial interés por sus métodos singulares o sus importantes descubrimientos. Clifford R. Shaw y Henry D. McKay usaron una combinación del método para el estudio del caso y de los métodos ecológicos, en su volumen sobre *Social Factors in Juvenile Delinquency* (Factores sociales de la delincuencia juvenil). Morris Ploscowe preparó un importante volumen *Some Causative Factors in Criminality*, (Algunos factores causales de la criminalidad).

Treinta o más comisiones se han puesto a la tarea de estudiar la situación del crimen en su localidad; algunas de éstas han realizado investigaciones más o menos laboradas, y recomendaciones relativas a cambios en la política y en el procedimiento. Raymond Moley<sup>60</sup> ha comentado estos estudios de la manera siguiente:

I. La información total, tanto de naturaleza como científica, publicada por estas comisiones es muy importante. Han dado a los estudiosos un considerable material para su interpretación. Debido, sin embargo, a las dificultades relativas a la publicación de tan extensos estudios, ha sido imposible para los que realizan la encuesta social hacer un resumen e interpretar el objeto de su estudio. II. Muchas de las recomendaciones hechas, tienen poca relación con el objeto de que tratan los informes. Esto, sin embargo, no es nuevo en las investigaciones de la justicia penal. Y ha sucedido por lo común con el método de la encuesta. Los hechos recogidos no justifican a menudo ninguna conclusión o recomendación, y el investigador se ve compelido a ofrecer las suyas, que son muchas veces conjeturas de lo que debiera hacerse. III. Muchas encuestas han sido conducidas con el propósito de mejorar la administración de la justicia penal, con el objeto de que sea mayor el número de delincuentes arrestados y convictos. De esta manera, el objeto de estas encuestas, ha sido el de lograr mayor eficiencia, en la lucha contra el crimen. De los informes

60 "Crime Commissions", (Comisiones del crimen) en *Social Work Yearbook* (1929) pp. 113-114.



de la Comisión Penal de Nueva York, que ha estudiado las causas del crimen, y del informe de la encuesta criminal de Illinois han surgido importantes derivaciones.

#### PREGUNTAS Y SUGESTIONES PARA UN ESTUDIO POSTERIOR

1. ¿En qué consiste la contribución de John Howard al desarrollo de los métodos de la investigación social? Lea su obra *The State of Prisons in England and Wales* (El estado de las prisiones en Inglaterra y Gales), y señale el uso que hace Howard de los hechos, su método de presentarlos y su método de analizarlos. ¿Sobre qué suposiciones basó la interpretación de los hechos? ¿Su estudio de los mismos?

2. ¿Qué tipos de hechos quiso reunir Howard en su estudio sobre las prisiones? ¿En qué difieren estos hechos de los que ya se conocían antes de este estudio?

3. ¿Cómo se explica usted la rapidez con que Howard se ganó el apoyo de la Cámara de los Comunes? ¿A qué se debió la rapidez con que se implantaron reformas en las prisiones después de las encuestas de Howard?

4. ¿Qué datos necesitamos reunir para estimular las reformas efectivas de las prisiones en este país?

5. Lea la obra de John Howard, *The State of the Prisons in England and Wales, with preliminary observations and an Account of Some Foreign Prisons* (En estado de las prisiones en Inglaterra y Gales, con observaciones preliminares, y un informe de las prisiones del extranjero), y señale por qué se caracteriza este estudio como investigación comparada. ¿Por qué necesitó Howard hacerlo? ¿Qué valor tiene un estudio comparativo?

6. ¿Cuáles son los valores permanentes de los estudios de Howard?

7. Lea la obra de Frédéric Le Play, *Ouvrier Européens* (Obreros europeos), o cualquier libro que trate del mismo asunto e indique cómo se combinan una encuesta social y una investigación social. ¿Qué métodos empleó? ¿Qué datos reunió? ¿Qué suposiciones básicas hizo?

8. Lea la reseña de Pitirim Sorokin, en su *Contemporary Sociological Theories* (Teorías sociológicas contemporáneas), pp. 66-68, y el informe

de Niles Carpenter en la *Encyclopaedia of the Social Sciences*, vol. XIV, pp. 162-163, e indique la apreciación de cada uno de estos autores acerca de la obra de Le Play.

9. Examine la obra de Charles Booth, *Life and Labour of the People of London*, (Vida y trabajo de la gente de Londres), e indique algunas de las características más notables de este estudio.

10. Compare el estudio mencionado arriba con el de W. C. Preston, *The Bitter Cry of Outcast of London* (El grito doloroso de los parias de Londres). ¿Cuáles fueron los objetivos de cada uno de estos estudios? ¿Qué métodos se emplearon en ellos? ¿Qué resultados consiguió cada uno de ellos?

11. ¿En qué difiere el estudio de Booth del de John Howard y del de LePlay, en cuanto a los tipos de datos reunidos, los objetivos y los métodos empleados?

12. Compare la encuesta de Booth con *The New Survey of London Life and Labour* (La nueva encuesta de la vida y trabajo de Londres), en cuanto a los objetivos y tipos de datos reunidos.

13. De esta última encuesta examine:

Vol. I. *Forty Years of Change* (Cuarenta años de cambio).

Vol. II, *London Industries* (Industrias londinenses).

Vol. III. *Survey of Social Conditions* (Encuesta sobre las condiciones sociales).

Vol. IV, *Poverty Maps* (Mapas de la miseria).

Vol. IX, *Life and Leisure* (La vida y el ocio).

Compare los métodos usados en ellos y en los estudios de Booth.

14. ¿Sobre qué presupuestos básicos hizo Booth su estudio? ¿Cuál es la validez actual de estos supuestos?

15. Cuáles son las limitaciones del estudio de Booth? Lea la obra de Beatrice Webb *My Apprenticeship* (Mi aprendizaje), e indique cuáles son las críticas que hace al estudio de Booth.

16. ¿Qué contribuciones pudo aportar el método histórico al estudio de Booth? ¿A otro estudio semejante? ¿Por qué?

17. ¿Por qué tuvo el estudio de Booth una influencia tan decisiva sobre la ayuda a los pobres en Inglaterra? ¿Qué podemos aprovechar de dicho estudio?

18. Lea algunos de los informes americanos sobre los defectos de la sociedad e indique sus características.

19. ¿Cuál es el valor de libros como *How the Other Half Lives* (Cómo vive la otra mitad) y *The Battle with the Slum* (La lucha con los arrabales), de Jacob Riis; *The Same of the Cities* (La vergüenza de las ciudades) de Lincoln Steffens?

20. Lea la obra de Paul U. Kellog, *The Pittsburgh Survey* (La encuesta de Pittsburgh) y compárela con la encuesta de Booth en cuanto a objetivos, métodos y tipos de datos.

21. ¿Qué métodos de estudio, clasificación de datos y análisis de los mismos se emplearon en la obra *The Regional Survey of New York and Its Environs* (La encuesta regional de Nueva York y sus alrededores).